



ПРАВИТЕЛЬСТВО САРАТОВСКОЙ ОБЛАСТИ
ПОСТАНОВЛЕНИЕ

от 6 мая 2022 года № 354-П

г. Саратов

**О внесении изменений в постановление
Правительства Саратовской области
от 30 апреля 2021 года № 314-П**

В соответствии с Градостроительным кодексом Российской Федерации, Законом Саратовской области «О регулировании градостроительной деятельности в Саратовской области» Правительство Саратовской области ПОСТАНОВЛЯЕТ:

1. Внести в постановление Правительства Саратовской области от 30 апреля 2021 года № 314-П «Об утверждении схемы территориального планирования Саратовской области» изменение, изложив схему территориального планирования Саратовской области в редакции согласно приложению.

2. Министерству информации и печати области опубликовать настоящее постановление в течение десяти дней со дня его подписания.

3. Настоящее постановление вступает в силу со дня его официального опубликования.

**Вице-губернатор Саратовской области –
Председатель Правительства Саратовской области**

Р. В. Бусаргин

Приложение к постановлению
Правительства Саратовской области
от 6 мая 2022 года № 354-П

**«Схема
территориального планирования Саратовской области**

Положение о территориальном планировании Саратовской области

1. Общие положения

1.1. В соответствии с градостроительным законодательством схема территориального планирования Саратовской области (далее – Схема территориального планирования) является документом территориального планирования субъекта Российской Федерации. Схемой территориального планирования определено, исходя из совокупности социальных, экономических, экологических и иных факторов, назначение территорий Саратовской области в целях обеспечения их устойчивого развития, развития инженерной, транспортной и социальной инфраструктур, обеспечения учета интересов граждан и их объединений, Российской Федерации, субъектов Российской Федерации, муниципальных образований.

1.2. Схема территориального планирования разработана в соответствии с Конституцией Российской Федерации, Градостроительным кодексом Российской Федерации, Земельным кодексом Российской Федерации, Федеральным законом «Об общих принципах организации законодательных (представительных) и исполнительных органов государственной власти субъектов Российской Федерации», иными федеральными законами и нормативными правовыми актами Российской Федерации, Уставом Саратовской области, законами и иными нормативными правовыми актами Саратовской области.

1.3. Подготовка Схемы территориального планирования осуществлена на основании стратегий (программ) развития отдельных отраслей экономики, приоритетных национальных проектов, межгосударственных программ, Стратегии социально-экономического развития Саратовской области до 2030 года, утвержденной постановлением Правительства Саратовской области от 30 июня 2016 № 321-П, планов и программ комплексного социально-экономического развития муниципальных образований Саратовской области с учетом государственных программ Саратовской области, принятых в установленном порядке и реализуемых за счет средств федерального бюджета, областного бюджета, местных бюджетов, решений органов государственной власти, органов местного самоуправления, иных главных распорядителей средств соответствующих бюджетов, предусматривающих создание объектов федерального значения, объектов регионального значения, объектов местного значения, инвестиционных программ субъектов естественных монополий, организаций коммунального комплекса и сведений, содержащихся в федеральной государственной информационной системе территориального планирования.

1.4. Подготовка Схемы территориального планирования осуществлена с учетом положений о территориальном планировании, содержащихся в документах территориального планирования Российской Федерации, документах территориального планирования муниципальных образований Саратовской области, а также с учетом предложений заинтересованных лиц.

1.5. Схема территориального планирования включает:

положение о территориальном планировании Саратовской области;

карты планируемого размещения объектов регионального значения, относящиеся к следующим областям:

- 1) энергетика;
- 2) транспорт (железнодорожный, водный, воздушный), автомобильные дороги регионального или межмуниципального значения;
- 3) предупреждение чрезвычайных ситуаций межмуниципального и регионального характера, стихийных бедствий, эпидемий и ликвидация их последствий;
- 4) образование;
- 5) здравоохранение;
- 6) физическая культура и спорт;
- 7) иные области в соответствии с полномочиями Саратовской области.

1.6. В положении о территориальном планировании Саратовской области указываются сведения о видах, назначении и наименованиях планируемых для размещения объектов регионального значения Саратовской области, их основные характеристики, их местоположение (указываются наименование муниципального района, поселения, городского округа, населенного пункта), а также характеристики зон с особыми условиями использования территорий в случае если установление таких зон требуется в связи с размещением указанных объектов.

1.7. Карты планируемого размещения объектов регионального значения включают:

- карту планируемого размещения автомобильных дорог регионального значения;
- карту планируемого размещения объектов регионального значения в области промышленности, образования, здравоохранения, физической культуры и спорта, предупреждения чрезвычайных ситуаций межмуниципального и регионального характера, стихийных бедствий, эпидемий и ликвидации их последствий;
- карту планируемого размещения объектов инженерной инфраструктуры регионального значения.

1.8. На картах планируемого размещения объектов регионального значения отображаются планируемые для размещения объекты регионального значения.

1.9. Виды объектов регионального значения, отображенных на картах планируемого размещения объектов регионального значения, соответствуют требованиям части 2 статьи 7 Закона Саратовской области «О регулировании градостроительной деятельности в Саратовской области».

1.10. Реализация Схемы территориального планирования осуществляется путем выполнения мероприятий, которые предусмотрены государственными программами Саратовской области, утвержденными Правительством Саратовской области и реализуемыми за счет средств областного бюджета, иными нормативными правовыми актами Правительства Саратовской области, или в установленном Правительством Саратовской области порядке решениями главных распорядителей средств бюджета Саратовской области, или инвестиционными программами субъектов естественных монополий. Указанные мероприятия могут включать:

- 1) подготовку и утверждение документации по планировке территории в соответствии со Схемой территориального планирования;
- 2) принятие в порядке, установленном законодательством Российской Федерации, решений о резервировании земель, об изъятии, в том числе путем выкупа, земельных участков для государственных или муниципальных нужд, о переводе земель или земельных участков из одной категории в другую;
- 3) создание объектов регионального значения на основании документации по планировке территории.

1.11. Указанные в настоящем Положении характеристики планируемых для размещения объектов регионального значения (площадь, протяженность, количество мест и иные) являются ориентировочными и подлежат уточнению в документации по планировке территории и в проектной документации на соответствующие объекты.

1.12. Характеристики зон с особыми условиями использования территории планируемых объектов регионального значения в случае если установление таких зон требуется в связи с размещением данных объектов, определены в соответствии с законодательством Российской Федерации.

Размеры санитарно-защитных зон планируемых объектов регионального значения, являющихся источниками воздействия на среду обитания, определены в соответствии с СанПиН 2.2.1/2.1.1.1200-03 «Санитарно-защитные зоны и санитарная классификация предприятий, сооружений и иных объектов», утвержденными постановлением Главного государственного санитарного врача Российской Федерации от 25 сентября 2007 года № 74 (далее – СанПиН 2.2.1/2.1.1.1200-03).

Размеры санитарно-защитных зон планируемых объектов регионального значения, являющихся источниками воздействия на среду обитания, для которых СанПиН 2.2.1/2.1.1.1200-03 не установлены размеры санитарно-защитной зоны и рекомендуемые разрывы, а также размеры санитарно-защитных зон планируемых объектов регионального значения I-III классов опасности, определяются проектами ориентировочного размера санитарно-защитной зоны соответствующих объектов.

1.13. Схема территориального планирования разработана на срок до 2030 года, а в части размещения линейных объектов регионального значения – на срок до 2042 года.

2. Сведения о видах, назначении и наименованиях планируемых для размещения объектов регионального значения, их основные характеристики, местоположение

2.1. Объекты регионального значения в области транспорта

№ п/п	Назначение объекта	Наименование объекта	Основные характеристики объекта	Местоположение объекта	Срок реализации	Зоны с особыми условиями использования территории (ЗОУИТ)
1.1.	Автовокзалы регионального и межмуниципального сообщения	Реконструкция автовокзала	характеристики определяются в соответствии с заданием на проектирование	муниципальное образование «Город Саратов», г. Саратов	расчетный срок	определяется проектом санитарно-защитной зоны объекта. В соответствии с СанПиН 2.2.1/2.1.1.1200-03 ориентировочный размер санитарно-защитной зоны объекта составляет 300 м
2.1.	Объекты водного транспорта регионального значения	Пассажирский речной вокзал	характеристики определяются в соответствии с заданием на проектирование	Вольский район, муниципальное образование город Вольск, г. Вольск	расчетный срок	установление ЗОУИТ в связи с размещением объекта не требуется
2.2.		Пассажирский речной вокзал	характеристики определяются в соответствии с заданием на проектирование	Хвалынский район, муниципальное образование город Хвалынский, г. Хвалынский	расчетный срок	установление ЗОУИТ в связи с размещением объекта не требуется

2.3.		Пассажирский причал (пристань)	характеристики определяются в соответствии с заданием на проектирование	Ровенский район, Кочетовское муниципальное образование, р.п. Ровное	расчетный срок	установление ЗОУИТ в связи с размещением объекта не требуется
2.4.		Пассажирский причал (пристань)	характеристики определяются в соответствии с заданием на проектирование	Красноармейский район, Золотовское муниципальное образование, с. Золотое	расчетный срок	установление ЗОУИТ в связи с размещением объекта не требуется
3.1.	Развитие сети автомобильных дорог общего пользования регионального и межмуниципального значения и искусственных сооружений на них, формирование единой дорожной сети круглогодичной доступности для населения	Реконструкция моста через р. Малый Иргиз на км 50+994 автомобильной дороги «Балаково-Духовницкое»	участок автодороги IV технической категории длиной 0,3 км, мост 135 п. м	Духовницкий район, Навоухаркинское муниципальное образование	расчетный срок	размеры придорожной полосы определяются в соответствии с классом и (или) категорией автомобильной дороги
3.2.		Реконструкция моста через р. Терешка на км 19+985 автоподъезда к с. Елшанка – с. Поповка – с. Старая Лебежайка от автомобильной дороги «Сызрань-Саратов-Волгоград»	участок автодороги IV технической категории длиной 0,3 км, мост 137 п. м	Хвалынский район, Елшанское муниципальное образование	расчетный срок	размеры придорожной полосы определяются в соответствии с классом и (или) категорией автомобильной дороги
3.3.		Строительство автодорожного путепровода р.п. Татищево 816 км ПК 10 перегона «Татищево-Курдюм»	участок автодороги IV технической категории длиной 1,2 км, путепровод 405,84 п. м	Татищевский район, Татищевское муниципальное образование	расчетный срок	размеры придорожной полосы определяются в соответствии с классом и (или) категорией автомобильной дороги
3.4.		Строительство путепровода через железную дорогу «Саратов-Сенная» на км 13+410 автомобильной дороги «Саратов – Дубки – Новая Липовка»	участок автодороги IV технической категории длиной 1,238 км, путепровод 168,12 п. м	муниципальное образование «Город Саратов»	расчетный срок	размеры придорожной полосы определяются в соответствии с классом и (или) категорией автомобильной дороги
3.5.		Строительство мостового перехода через р. Большой Узень на автоподъезде к с. Луков Кордон от автомобильной дороги «Урбах – Ждановка – Новоузенск – Александров Гай»	участок автодороги IV технической категории длиной 1,1 км, мост 138,7 п. м	Александрово-Гайский район, Александрово-Гайское муниципальное образование	расчетный срок	размеры придорожной полосы определяются в соответствии с классом и (или) категорией автомобильной дороги
3.6.		Реконструкция автомобильной дороги «Перелюб – Натальин Яр – Тараховка» на участке мостачерез овраг Широкий на км 26+114	участок автодороги IV технической категории длиной 0,3 км, мост 25 п. м	Перелюбский район, Натальиноярское муниципальное образование	расчетный срок	размеры придорожной полосы определяются в соответствии с классом и (или) категорией автомобильной дороги
3.7.		Реконструкция моста через ручей Теплый на км 39+459 автомобильной дороги «Саратов – Тепловка – Базарный Карабулак – Балтай»	участок автодороги III технической категории длиной 0,3 км, мост 119 п. м	Новобурасский район, Тепловское муниципальное образование	расчетный срок	размеры придорожной полосы определяются в соответствии с классом и (или) категорией автомобильной дороги
3.8.		Реконструкция моста через ручей Безымянный на км 6+962 автомобильной дороги «Романовка – Малое Щербедино»	участок автодороги IV технической категории длиной 0,3 км, мост 24 п. м	Романовский район, Романовское муниципальное образование	расчетный срок	размеры придорожной полосы определяются в соответствии с классом и (или) категорией автомобильной дороги
3.9.		Реконструкция моста через р. Большой Караман на км 15+541 автоподъезда к р.п. Степное от автомобильной дороги «Р-208 «Сызрань – Саратов – Волгоград» – Пристанное – Ершов – Озинки – граница с Республикой Казахстан»	участок автодороги III технической категории длиной 0,3 км, мост 88 п. м	Советский район, Степновское муниципальное образование	расчетный срок	размеры придорожной полосы определяются в соответствии с классом и (или) категорией автомобильной дороги

3.10.	Реконструкция моста через ручей на км 24+469 автомобильной дороги «Хвалынский – Ивановка – Алексеевка» – автомобильная дорога «Сызрань – Саратов – Волгоград»	участок автодороги IV технической категории длиной 0,3 км, мост 15 п. м	Хвалынский район, муниципальное образование, город Хвалынский	расчетный срок	размеры придорожной полосы определяются в соответствии с классом и (или) категорией автомобильной дороги
3.11.	Реконструкция моста через протоку реки Волга на км 0+783 автомобильной дороги «с. Чардым – база отдыха ГУП «Чардым – Дубрава»	участок автодороги I V технической категории длиной 0,3 км, мост 60 п. м	Воскресенский район, Елшанское муниципальное образование	расчетный срок	размеры придорожной полосы определяются в соответствии с классом и (или) категорией автомобильной дороги
3.12.	Строительство автодороги «Новоузенск – Ершов (Крепость Узень – с. Орлов Гай)»	участок автодороги IV технической категории длиной 20,9 км	Новоузенский район, Куриловское муниципальное образование; Ершовский район, Новорепинское муниципальное образование	расчетный срок	размеры придорожной полосы определяется проектом
3.13.	Строительство автомобильной дороги «Жадовка – Бобровка» в пределах Дергачевского и Пугачевского районов Саратовской области	участок автодороги IV технической категории длиной 18,889 км	Дергачевский район, Камышевское муниципальное образование; Озинский район, Липовское муниципальное образование; Пугачевский район, Клинцовское муниципальное образование	расчетный срок	размеры придорожной полосы определяется проектом
3.14.	Реконструкция автоподъезда к д. Хомяковка – с. Грачевка от автомобильной дороги «Нижний Новгород – Саратов» на участке моста через ручей на км 4+496	участок автодороги IV технической категории длиной 0,3 км, мост 22 п. м	Петровский район, Грачевское муниципальное образование	расчетный срок	размеры придорожной полосы определяется проектом
3.15.	Строительство автомобильной дороги «Западный обход г. Калининск»	участок автодороги III технической категории длиной 5,2 км	Калининский район, Малоекатерининское муниципальное образование; муниципальное образование город Калининск	расчетный срок	размеры придорожной полосы определяются проектом
3.16.	Строительство автомобильной дороги «Обход с. Черкасское»	участок автодороги IV технической категории длиной 7,3 км	Вольский район, Черкасское муниципальное образование	расчетный срок	размеры придорожной полосы определяются проектом
3.17.	Строительство автомобильной дороги «Липовский – Жестянка»	участок автодороги IV технической категории длиной 19,343 км	Озинский район, Липовское муниципальное образование; Пугачевский район, Клинцовское муниципальное образование	расчетный срок	размеры придорожной полосы определяются в соответствии с классом и (или) категорией автомобильной дороги
3.18.	Строительство мостового перехода через реку Волгу между городами Саратов – Энгельс (через остров Казачий)	внеклассный мост длиной 3 км через остров Казачий	муниципальное образование «Город Саратов», Энгельсский район, г. Энгельс	расчетный срок	установление ЗОУИТ в связи с размещением объекта не требуется
3.19.	Строительство автомобильной дороги «Комаровка – Асметовка» на участке км 4+550 – км 12+300	участок автодороги IV технической категории, общая протяженность участка 7,75 км	Екатериновский район, Бакурское муниципальное образование; Петровский район, Грачевское муниципальное образование	расчетный срок	размеры придорожной полосы определяются в соответствии с классом и (или) категорией автомобильной дороги
3.20.	Строительство мостового перехода через р. Большой Иргиз на участке км 25+000 – км 25+580 автомобильной дороги «Горный – Березово»	участок автодороги IV технической категории длиной 0,3 км, мост 260,60 п. м	Пугачевский район, Заволжское муниципальное образование	расчетный срок	размеры придорожной полосы определяются в соответствии с классом и (или) категорией автомобильной дороги

3.21.	Реконструкция автомобильной дороги «Ершов – Орлов Гай» на участке моста через реку Таловка на км 29+999 в Ершовском районе Саратовской области	участок автодороги IV технической категории длиной 0,3 км, мост 50,28 п. м	Ершовский район, Новорепинское муниципальное образование	расчетный срок	размеры придорожной полосы определяются в соответствии с классом и (или) категорией автомобильной дороги
3.22.	Реконструкция автоподъезда к с. Вязовка от автомобильной дороги «Р-158 «Нижний Новгород – Арзамас – Саранск – Исса – Пенза – Саратов» на участке моста через р. Чекуриха на км 2+167 в Татищевском районе Саратовской области	участок автодороги IV технической категории длиной 0,3 км, мост 17,1 п. м	Татищевский район, Вязовское муниципальное образование	расчетный срок	размеры придорожной полосы определяются в соответствии с классом и (или) категорией автомобильной дороги
3.23.	Реконструкция мостового перехода через р. Большая Узень на км 0+770 обхода с. Александров Гай	участок автодороги IV технической категории длиной 0,3 км, мост 209,1 п. м	Александрово-Гайский район, Новоалександровское муниципальное образование	расчетный срок	размеры придорожной полосы определяются в соответствии с классом и (или) категорией автомобильной дороги
3.24.	Реконструкция автомобильной дороги на участке моста через овраг Кривский на км 25+306 автомобильной дороги «Екатериновка – Альшанка – Бакуры – Ивановка – Зеленка»	участок автодороги IV технической категории длиной 0,5 км, мост 25 п. м	Екатериновский район, Андреевское муниципальное образование	расчетный срок	размеры придорожной полосы определяются в соответствии с классом и (или) категорией автомобильной дороги
3.25.	Реконструкция моста через р. Терешка на км 7+698 автомобильной дороги «Нижняя Чернавка – Кряжм – Николаевка»	участок автодороги IV технической категории длиной 0,3 км, мост 120 п. м	Вольский район, Кряжмское муниципальное образование	расчетный срок	размеры придорожной полосы определяются в соответствии с классом и (или) категорией автомобильной дороги
3.26.	Реконструкция моста через суходол на км 25+800 автомобильной дороги «Пугачев – Селезниха – Мавринка»	участок автодороги IV технической категории длиной 0,3 км, мост 12 п. м	Пугачевский район, Надеждинское муниципальное образование	расчетный срок	размеры придорожной полосы определяются в соответствии с классом и (или) категорией автомобильной дороги
3.27.	Строительство автомобильной дороги Южный автодорожный подход к аэропортовому комплексу «Центральный» на участке обхода пос. Дубки в Саратовской области	участок автодороги IV технической категории длиной 7,9 км	муниципальное образование «Город Саратов»	расчетный срок	размеры придорожной полосы определяются в соответствии с классом и (или) категорией автомобильной дороги
3.28.	Строительство автомобильной дороги Южный автодорожный подход к аэропортовому комплексу «Центральный» на участке обхода пос. Расловка-1 Саратовской области	участок автодороги IV технической категории длиной 1,47 км	муниципальное образование «Город Саратов»	расчетный срок	размеры придорожной полосы определяются в соответствии с классом и (или) категорией автомобильной дороги
3.29.	Строительство автомобильной дороги «с. Богородское – с. Чувичи Самарской области»	участок автодороги IV технической категории длиной 10 км	Духовницкий район, Брыковское муниципальное образование	расчетный срок	размеры придорожной полосы определяются в соответствии с классом и (или) категорией автомобильной дороги
3.30.	Строительство автомобильной дороги «с. Первомайское – с. Кривояр»	участок автодороги IV технической категории длиной 20 км	Краснокутский район, Ровенский район	расчетный срок	размеры придорожной полосы определяются в соответствии с классом и (или) категорией автомобильной дороги
3.31.	Строительство автомобильной дороги «пос. Солнечный-2 – пос. Расково» в Саратовском районе	участок автодороги III технической категории протяженностью 2,100 км, мост 50 м, одноуровневая развязка	муниципальное образование «Город Саратов»	расчетный срок	размеры придорожной полосы определяются в соответствии с классом и (или) категорией автомобильной дороги

3.32.		Строительство автомобильной дороги с. Канаевка Ивантеевского района Саратовской области – с. Ломовка Самарской области	участок автодороги IV категории протяженностью 10,6 км в пределах Саратовской области	Ивантеевский район, Канаевское муниципальное образование	расчетный срок	размеры придорожной полосы определяются в соответствии с классом и (или) категорией автомобильной дороги
3.33.		Строительство автомобильной дороги «Донгуз – Колояр» в пределах Балтайского и Вольского районов Саратовской области	участок автодороги IV категории протяженностью 13,0 км в пределах Саратовской области	Балтайский район, Царевщинское муниципальное образование; Вольский район, Колоярское муниципальное образование	расчетный срок	размеры придорожной полосы определяются в соответствии с классом и (или) категорией автомобильной дороги
3.34.		Строительство автомобильной дороги «Основной – Песчаный Мар – Верхазовка» в пределах Новоузенского и Дергачевского районов Саратовской области	участок автодороги IV категории протяженностью 33 км в пределах Саратовской области	Новоузенский район, Горькореченское муниципальное образование; Дергачевский район, Верхазовское муниципальное образование	расчетный срок	размеры придорожной полосы определяются в соответствии с классом и (или) категорией автомобильной дороги
3.35.		Строительство примыканий к автомобильной дороге «Автоподъезд «Северный» АО «МЗ Балаково» в Балаковском районе Саратовской области	автодорога IV категории, протяженность примыканий 0,55 км	г. Балаково	расчетный срок	размеры придорожной полосы определяются в соответствии с классом и (или) категорией автомобильной дороги
3.36.		Строительство мостового перехода через р. Сокурка у с. Сокур на автомобильной дороге «Вязовка – Сокур» в Татищевском районе Саратовской области	участок автодороги IV технической категории длиной 0,76 км, мост длиной 50,2 м	Татищевский район, Вязовское муниципальное образование	расчетный срок	установление ЗОУИТ в связи с размещением объекта не требуется
4.1.	Объекты воздушного транспорта регионального значения	Строительство авиационного грузового терминала	площадь складского комплекса 5 тыс. кв. м; общая площадь помещений делового центра не менее 2 тыс. кв. м	муниципальное образование «Город Саратов» (в районе международного аэропорта)	расчетный срок	определяется проектом санитарно-защитной зоны объекта. В соответствии с СанПиН 2.2.1/2.1.1.1200–03 ориентировочный размер санитарно-защитной зоны объекта составляет 100 м

2.2. Объекты регионального значения в области энергетических систем (электроснабжение)

№ п/п	Назначение объекта	Наименование объекта	Основные характеристики объекта	Местоположение объекта	Срок реализации	Зоны с особыми условиями использования территории
1.1.	Центры питания (ПС) в диапазоне напряжения 110–35 кВ	Реконструкция ПС 110/35/6 кВ «Наливная»	замена оборудования ОРУ – 110 кВ, ОРУ – 35 кВ, ЗРУ – 6кВ	Советский район, Пушкинское муниципальное образование, с. Наливная, ул. Молодежная-17	расчетный срок	зона с особыми условиями использования территории (охранная зона) будет определена на этапе разработки проектной документации на объект
1.2.		Реконструкция ПС 110/10 кВ «Лепехинка»	замена оборудования ОРУ – 110 кВ (35 ед.) и КРУН – 10 кВ (9 ед.)	Краснокутский район, Чкаловское муниципальное образование, с. Лепехинка	расчетный срок	
1.3.		Реконструкция ПС 110/10 кВ «Мокроус»	замена оборудования ОРУ – 110 кВ и КРУН – 10 кВ	Федоровский район, Мокроусское муниципальное образование, р.п. Мокроус, ул. 50 лет Октября	расчетный срок	
1.4.		Реконструкция ПС 110/10 кВ Сазанлей	на ОРУ – 110 кВ – два блока силовых трансформаторов 110/10 кВ (2 × 25 МВА) с выключателями и неавтоматической перемычкой, РУ – 10 кВ – 2 секции шин с секционным выключателем	муниципальное образование город Балаково, г. Балаково, ул. Шевченко, 44/1	расчетный срок	
1.5.		Модернизация ПС 110/10 кВ «Северо-Восточная»	замена ОРУ – 110 кВ, ЗРУ – 10 кВ, замена Т-1 Т-1а на 25 МВА, Т-2, Т-4 на 25 МВА, шкаф управления ДГР, высокоомный резистр	муниципальное образование «Город Саратов», г. Саратов, ул. им. Академика Антонова О.К.	расчетный срок	

1.6.	Модернизация ПС 110/6 кВ «Агрегатная»	реконструкция ЗРУ-110 кВ на ПС 110/35/6 кВ «Агрегатная». Выполнение работ по замене ОД, КЗ на КРУЭ-110, ДГР, ТДР, ЗРУ-6 кВ; реконструкция зданий и сооружений	муниципальное образование «Город Саратов», г. Саратов, ул. Железнодорожная	расчетный срок
1.7.	Модернизация ПС 110/35/10 кВ «Техстекло» (Замена Т2, Т-1 на 2 × 40МВА, ОРУ – 110 кВ, ДГР, здания и сооружения, планировка территории)	демонтаж действующего ОРУ – 35 кВ; монтаж оборудования ОРУ – 110 кВ; монтаж фундамента и здания нового ОПУ; замена ДГР-10, замена Т2, Т-1 на 2 × 40 МВА, реконструкция здания и сооружений, планировка территории	муниципальное образование «Город Саратов», г. Саратов, ул. 1-я Прокатная	расчетный срок
1.8.	Модернизация ПС 110/35/10 кВ «Б. Карабулак»	замена масляных выключателей на вакуумные 35 кВ – 7 шт.	Базарно-Карабулакский район, Базарно-Карабулакское муниципальное образование, р.п. Базарный Карабулак	расчетный срок
1.9.	Модернизация ПС 35/6 кВ ДОК	замена Т-1, Т-2 2 × 16 МВА на 2 × 16 МВА, ЗРУ – 35 кВ, ЗРУ – 6 кВ, устройство светодуговой защиты ячеек 6 кВ	муниципальное образование «Город Саратов», г. Саратов, ул. Чернышевского	расчетный срок
1.10.	Строительство ПС 110/10 кВ Элтрейт	установка ОРУ – 110 кВ, ЗРУ – 10 кВ, Т-1 на 25 МВА, Т-2 на 25 МВА	Дергачевский район, Дергачевское муниципальное образование, юго-восточнее р.п. Дергачи, кадастровым № 64:10:100101:33	расчетный срок
1.11.	Строительство ПС 110/27,5/10 кВ Обходная – тяговая	инвестиционной программой ОАО «РЖД» предусмотрено строительство двухпутного электрифицированного пути на участке ст. Курдюм – ст. Ивановский. При строительстве обхода для электроснабжения подвижного состава и энергопотребляющих устройств железно-дорожной инфраструктуры планируется строительство двухтрансформаторной тяговой подстанции суммарной установленной мощностью 80 МВА (2 × 40 МВА)	муниципальное образование «Город Саратов», с. Песчаный Умет	расчетный срок
1.12.	Строительство ПС 110 кВ АО «Совхоз – Весна»	установка двух трансформаторов по 16 МВА	муниципальное образование «Город Саратов»	расчетный срок
1.13.	Модернизация ПС 110/10/10 Химическая	замена оборудования ЗРУ – 110 кВ	Энгельсский район, г. Энгельс, просп. Химиков-1	расчетный срок
1.14.	Модернизация ПС 110/6/6 кВ Энгельсская	замена оборудования ОРУ – 110 кВ и КРУН – 6 кВ	Энгельсский район, г. Энгельс, ул. Полиграфическая, 79	расчетный срок
1.15.	Реконструкция ПС 110/10/6 кВ Шумейка	замена оборудования ОРУ – 110 кВ и КРУ – 6/10 кВ	Энгельсский район, с. Шумейка	расчетный срок
1.16.	Реконструкция ПС 110 кВ Распределительная, ПС 110 кВ Сельмаш (устройств РЗА, связи) (договор ТП № 2191–000879 с ООО «Десятый Ветропарк ФРВ»)	установка РЗА и организация передачи телеинформации	муниципальное образование «Город Саратов», 1,5 км юго-восточнее с. Александровка (ПС Распределительная); Красноармейский район, г. Красноармейск, Промзона, ПС «Сельмаш»	расчетный срок

2.1.	Линии электропередачи, проектный номинальный класс напряжения которых составляет 35–110 кВ	строительство заходов ВЛ-110 кВ на ПС 110/6 кВ Западная	строительство заходов 110 кВ (ВЛ; КЛ) протяженностью 1,7 км, на ПС 110/6 кВ «Западная» от воздушной линии ВЛ-110 кВ «Саратовская-ТЭЦ-2»	муниципальное образование «Город Саратов», г. Саратов	расчетный срок	зона с особыми условиями использования территории (охранная зона) будет определена на этапе разработки проектной документации на объект
2.2.		Реконструкция ВЛ-110 кВ Курдюм – Озерки с отпайкой на ПС Вязовка (замена провода и изоляции со сцепной арматурой), восстановление ГЗТ и установкой ПЗУ (67,07 км), замена провода АС-120 на АС-150 на участке от ЛР-110 ПС 500 кВ Курдюм до опоры № 1 (0,055 км), организация схемы плавки гололеда на ПС 500 кВ Курдюм и ПС 110 кВ Озерки, замена промежуточных опор на опоры анкерного типа в месте пересечения с федеральной трассой (1 пересечение)	замена существующего провода марки АС-120 на провод АС-150 суммарной протяженностью 0,055 км и замена изоляции со сцепной арматурой	Татищевский район	расчетный срок	
2.3.		Реконструкция ВЛ-110 кВ Орлов Гай – Новоузенск протяженностью 59,1 км	протяженность 59,1 км	Ершовский район, Новоузенский район	расчетный срок	
2.4.		Реконструкция ВЛ-110 кВ Центральная – Подлесное (в зоне ответственности Северо-Восточного ПО)	воздушная ЛЭП 110 кВ, протяженность реконструируемого участка 53,2 км	Балаковский район	расчетный срок	
2.5.		Реконструкция ВЛ 110 Перелюб – Урожайная (с отпайкой на ПС Николаевка)	протяженность 60,1 км	Перелюбский район	расчетный срок	
2.6.		Реконструкция ВЛ 110 кВ Курдюм – Песчаный Умет-2 II цель с отпайками, ВЛ 110 кВ пос. Умет-2 – Баланда с отпайкой на ПС Лысье Горы (установка дополнительных опор), строительство отпаек от ВЛ 110 кВ Песчаный Умет-2 – Баланда с отпайкой на ПС Лысье горы и от ВЛ 110 кВ Курдюм – Песчаный Умет-2 II цель с отпайками до ПС 110 кВ Обходная –тяговая (договор ТП № 1991–002493 с ОАО «РЖД» от 30 декабря 2019 года)	ориентировочная протяженность 16 км	муниципальное образование «Город Саратов»	расчетный срок	
2.7.		Строительство кабельной линии 110 кВ и двух переходных пунктов 110 кВ	протяженность 0,462 км	муниципальное образование «Город Саратов», с. Пристанное	расчетный срок	
2.8.		Реконструкция КЛ 35 кВ Саратовская ГРЭС – Саратовская ТЭЦ-1 № 1, № 2	протяженность 12 км	муниципальное образование «Город Саратов», г. Саратов, Волжский район, Заводской район	расчетный срок	
2.9.		Строительство ВЛ 110 кВ Саратовская – ПС 110 кВ АО «Совхоз – Весна» I и II цель	протяженность 10,0 км	муниципальное образование «Город Саратов»	расчетный срок	
2.10.		Строительство отпайки ВЛ-110 кВ на ПС Подлесное 220 кВ от ВЛ 110 кВ «Подлесное – Бородаевка» (1,4 км) и установка секционированных разъединителей на ВЛ 110 кВ «Подлесное – Бородаевка»	повышение надежности электроснабжения ПС 110 кВ Бобровка-7, ПС 110 кВ Россия, ПС 110 кВ Водопьяново, ПС 110 кВ 17П, ПС 110 кВ Караман, ПС 110 кВ Бобровка-6, ПС 110 кВ Бобровка-4, ПС 110 кВ Раскатово, ПС 110 кВ Бобровка-2	Марковский район, с. Подлесное	расчетный срок	

2.11.		Строительство отпайки ВЛ-110 кВ на ПС 110 кВ Подлесное от ВЛ 110 кВ Семеновка 1 цепь (2,2 км) с установкой новой ячейки на ПС 110 кВ Подлесное	повышение надежности электроснабжения ПС 110 кВ Колос, ПС 110 кВ Семеновка	Марковский район, с. Подлесное	расчетный срок	
2.12.		Реконструкция ВЛ 110 кВ Распределительная – Сельмаш I, II цепь, строительство отпайки от ВЛ 110кВ Распределительная – Сельмаш I, II цепь до РУ 110 кВ Красноармейской ВЭС (договор ТП № 2191–000879 ООО «Десятый Ветропарк ФРВ»)	ориентировочная протяженность 9 км	Красноармейский район	расчетный срок	
2.13.		Строительство ВЛ-35 кВ от опоры № 23 ВЛ-35 кВ Кормежка – Рыбобитомник с отпайками ПС 110 кВ Кормежка, договор № 1991–002274 от 15 января 2020 года ООО «Студенецкое»	протяженность 3,768 км	Балаковский район, Быково-Отрогское муниципальное образование, в 0,7 км северо-восточнее пос. Малоперекопное	расчетный срок	
2.14.		Строительство отпайки от ВЛ-35 кВ Хопер – Святославка (договор ТП № 2191–000399 от 28 мая 2021 года ООО «Грачевка»)	строительство отпайки протяженностью 0,403 км	Балашовский район, Барковское муниципальное образование	расчетный срок	
2.14.	Линии электропередачи, проектный номинальный класс напряжения которых составляет до 35 кВ	КЛ-10 кВ от ПС «Новосоколовогорская» до РП для электроснабжения ЖК «Иволгино» в г. Саратове	две кабельные линии протяженностью 3,3 км	по Усть-Курдюмской трассе	расчетный срок	зона с особыми условиями использования территории (охранная зона) будет определена на этапе разработки проектной документации на объект
2.15.		КЛ-10 кВ от ПС «Техническая» до онкоцентра в г. Саратове	кабельная линия протяженностью 1,6 км	муниципальное образование «Город Саратов», г. Саратов, ул. Тулайкова и ул. Шехурдина	расчетный срок	
3.1.	Фотоэлектрические, солнечные электростанции СЭС, солнечные агрегаты	Дергачевская СЭС 60 МВт (2 этап 20 МВт)	установленная мощность 20 МВт	Дергачевский район, Дергачевское муниципальное образование, р.п. Дергачи	расчетный срок	определяется проектом санитарно-защитной зоны (далее – СЗЗ) объекта. В соответствии с СанПиН 2.2.1/2.1.1.1200–03
3.2.		Дергачевская СЭС 60 МВт (3 этап 15 МВт)	установленная мощность 15 МВт	Дергачевский район, Дергачевское муниципальное образование, р.п. Дергачи	расчетный срок	

2.3. Объекты регионального значения в области энергетических систем (газоснабжение)

№ п/п	Назначение объекта	Наименование объекта	Основные характеристики объекта	Местоположение объекта	Срок реализации	Зоны с особыми условиями использования территории
1.1.	Объекты газоснабжения	Газопровод от действующего ГО Багаевка – Сторожевка	диаметр условный: Ду = 500 мм, давление: Pp= 5,4 МПа, протяженность трассы газопровода: L=0,865 км	муниципальное образование «Город Саратов»	расчетный срок	размер ЗОУИТ (охранной зоны) определяется в соответствии с проектной и нормативной документацией на объект
1.2.		Газопровод от действующего Сторожевка – Красноармейск	диаметр условный: Ду = 500 мм, давление: Pp = 5,4 МПа, L = 0,165 км. Смежный участок: диаметр условный: Ду = 700мм, давление: Pp = 5,4 МПа. Протяженность трассы газопровода: L = 0,025 км	муниципальное образование «Город Саратов»	расчетный срок	
1.3.		Строительство газопровода-отвода от места врезки в ГО «Бравый» и ГРС «Новопушкинское»	диаметр условный: Ду = 300 мм; давление: Pp = 5,4 МПа, протяженность трассы газопровода: L = 14,4 км	Энгельсский район, Новопушкинское муниципальное образование	расчетный срок	размеры ЗОУИТ (охранной зоны, зоны минимальных расстояний) определяется в соответствии с проектной и нормативной документацией на объект

2.4. Объекты регионального значения в области утилизации, обезвреживания, захоронения твердых коммунальных отходов

№ п/п	Вид объекта	Наименование объекта	Основные характеристики объекта	Местоположение объекта	Срок реализации	Зоны с особыми условиями использования территории
1.1.	Полигоны твердых коммунальных отходов	Перспективный Балашовский полигон ТКО	строительство, мощность до 120 тыс. тонн/год	Балашовский район, Тростянское сельское поселение, рядом с полем № 4 бригады № 2 колхоза им. Ленина	расчетный срок	определяется проектом С33 объекта. В соответствии с СанПиН 2.2.1/2.1.1.1200–03 ориентировочный размер санитарно-защитной зоны объекта составляет 500 м
2.1.	Мусороперерабатывающие, мусоросортировочные объекты, мусороперегрузочные станции коммунальных отходов	Перспективный Балашовский мусоросортировочный комплекс ТКО	строительство, мощность до 75 тыс. тонн/год	Балашовский район, Тростянское сельское поселение, рядом с полем № 4 бригады № 2 колхоза им. Ленина	расчетный срок	определяется проектом С33 объекта. В соответствии с СанПиН 2.2.1/2.1.1.1200–03 ориентировочный размер санитарно-защитной зоны объекта составляет 1000 м

2.5. Объекты регионального значения в области здравоохранения

№ п/п	Назначение объекта	Наименование объекта	Основные характеристики объекта	Местоположение объекта	Срок реализации	Зоны с особыми условиями использования территории
1.1.	Стационарные объекты здравоохранения, находящиеся в государственной собственности Саратовской области	Строительство объекта «Государственное учреждение здравоохранения «Областной клинический онкологический диспансер», г. Саратов (строительство онкологического диспансера на 200 коек, 20 мест дневного пребывания, 12 коек реанимации и интенсивной терапии, поликлиники на 300 посещений в смену. Город Саратов, ул. Шехурдина)»	200 коек, 20 мест дневного пребывания, 12 коек реанимации и интенсивной терапии, поликлиники на 300 посещений в смену	муниципальное образование «Город Саратов», г. Саратов	расчетный срок	установление ЗОУИТ в связи с размещением объекта не требуется
1.2.		Реконструкция здания государственного учреждения здравоохранения «Саратовский областной клинический госпиталь для ветеранов войн»	характеристики определяются в соответствии с заданием на проектирование	муниципальное образование «Город Саратов», г. Саратов	расчетный срок	установление ЗОУИТ в связи с реконструкцией объекта не требуется
1.3.		Строительство объекта «Областная детская инфекционная больница»	450 мест	муниципальное образование «Город Саратов», г. Саратов	расчетный срок	определяется проектом С33 объекта
1.4.		Реконструкция объекта по адресу: г. Саратов, ул. Вольская, 6, ГУЗ «Саратовская областная детская клиническая больница»	238 койко/мест	муниципальное образование «Город Саратов», г. Саратов	расчетный срок	установление ЗОУИТ в связи с реконструкцией объекта не требуется
1.5.		Строительство объекта «Инфекционное отделение»	44 койко/мест	Аткарский район, муниципальное образование город Аткарск, г. Аткарск	расчетный срок	определяется проектом С33 объекта
1.6.		Строительство объекта «Инфекционное отделение»	44 койко/места	Ершовский район, муниципальное образование город Ершов, г. Ершов	расчетный срок	определяется проектом С33 объекта
1.7.		Реконструкция здания под размещение инфекционного отделения и администрации больницы	20 койко/мест	Красноармейский район, муниципальное образование город Красноармейск, г. Красноармейск, ул. Кузнечная, 5	расчетный срок	определяется проектом С33 объекта
1.8.		Строительство объекта «Инфекционное отделение»	44 койко/места	Новоузенский район, муниципальное образование город Новоузенск, г. Новоузенск	расчетный срок	определяется проектом С33 объекта
1.9.		Строительство объекта «Инфекционное отделение»	44 койко/места	Пугачевский район, муниципальное образование город Пугачев, г. Пугачев	расчетный срок	определяется проектом С33 объекта

1.10.		Строительство объекта «Хирургический корпус ГУЗ СО «Балашовская районная больница»	130 койко/мест	Балашовский район, муниципальное образование город Балашов, г. Балашов, ул. Красина, 97	расчетный срок	установление ЗОУИТ в связи с размещением объекта не требуется
1.11.		Реконструкция детской больницы (2-я очередь)	25 койко/мест	Балаковский район, муниципальное образование город Балаково, г. Балаково, ул. Академика Жук, 65	расчетный срок	установление ЗОУИТ в связи с реконструкцией объекта не требуется
1.12.		Областной клинический противотуберкулезный диспансер на 443 круглосуточных койки, 50 мест дневного пребывания, 10 коек реанимации и интенсивной терапии, диспансерное отделение на 200 посещений в смену. Город Саратов	на 443 круглосуточных койки, диспансерное отделение на 200 посещений в смену	муниципальное образование «Город Саратов», г. Саратов, Ленинский район, Московское шоссе, б/н	расчетный срок	установление ЗОУИТ в связи с реконструкцией объекта не требуется
2.1.	Медицинская организация, оказывающая скорую медицинскую помощь, ее структурное подразделение	Подстанции скорой медицинской помощи	5 машин	Энгельсский район, муниципальное образование город Энгельс, г. Энгельс, в границах: ул. Лесозаводская, ул. Ленина, берег р. Волги, ул. Водная (включающая территорию микрорайона «Шурова гора»)	расчетный срок	установление ЗОУИТ в связи с размещением объекта не требуется
2.2.		Подстанции скорой медицинской помощи	10 бригад	муниципальное образование «Город Саратов», г. Саратов, микрорайон 1 «А»	расчетный срок	установление ЗОУИТ в связи с размещением объекта не требуется
2.3.		Подстанции скорой медицинской помощи	5 машин	муниципальное образование «Город Саратов», г. Саратов, жилой район «Солнечный-2»	расчетный срок	установление ЗОУИТ в связи с размещением объекта не требуется
3.1.	Обособленное структурное подразделение медицинской организации, оказывающей первичную медико-санитарную помощь	Строительство объекта Поликлиника для взрослого населения	устанавливается в соответствии с медико-техническим заданием на проектирование	муниципальное образование «Город Саратов», г. Саратов, Заводской район, пл. им. Орджоникидзе Г.К., 1, земельный участок с кадастровым номером 64:48:020314:4046	расчетный срок	установление ЗОУИТ в связи с размещением объекта не требуется
3.2.		Строительство модульного фельдшерско-акушерского пункта	8 посещений в смену	муниципальное образование «Город Саратов», х. Малая Скатовка	расчетный срок	установление ЗОУИТ в связи с размещением объекта не требуется
3.3.		Поликлиника для взрослого и детского населения	450 посещений в смену	муниципальное образование «Город Саратов», г. Саратов, просп. 50 лет Октября (3-я Дачная)	расчетный срок	установление ЗОУИТ в связи с размещением объекта не требуется
3.4.		Строительство поликлиники для взрослого населения на 850 посещений в смену и детского населения на 150 посещений в смену	850 посещений в смену для взрослого населения, 150 посещений в смену для детского населения	муниципальное образование «Город Саратов», г. Саратов (3-я Дачная)	расчетный срок	установление ЗОУИТ в связи с размещением объекта не требуется
3.5.		Строительство объекта «Поликлиника для взрослого и детского населения»	400 посещений в смену	муниципальное образование «Город Саратов», г. Саратов, Заводской район, микрорайон «САЗ»	расчетный срок	установление ЗОУИТ в связи с размещением объекта не требуется
3.6.		Строительство объекта «Поликлиника для взрослого и детского населения»	600 посещений в смену	муниципальное образование «Город Саратов», г. Саратов, микрорайон «Звезда»	расчетный срок	установление ЗОУИТ в связи с размещением объекта не требуется
3.7.		Строительство объекта «Поликлиника для взрослого и детского населения»	450 посещений в смену	муниципальное образование «Город Саратов», г. Саратов, ул. Ипподромная	расчетный срок	установление ЗОУИТ в связи с размещением объекта не требуется
3.8.		Строительство объекта «Поликлиника для взрослого и детского населения»	450 посещений в смену	муниципальное образование «Город Саратов», г. Саратов, просп. 50 лет Октября (2-я Дачная)	расчетный срок	установление ЗОУИТ в связи с размещением объекта не требуется

3.9.	Строительство объекта «Поликлиника для взрослого и детского населения»	450 посещений в смену	муниципальное образование «Город Саратов», г. Саратов, просп. 50 лет Октября (5-я Дачная)	расчетный срок	установление ЗОУИТ в связи с размещением объекта не требуется
3.10.	Строительство объекта «Поликлиника для взрослого и детского населения»	1100 посещений в смену	муниципальное образование «Город Саратов», г. Саратов, ул. Шелковичная	расчетный срок	установление ЗОУИТ в связи с размещением объекта не требуется
3.11.	Строительство объекта «Врачебная амбулатория»	150 посещений в смену	муниципальное образование «Город Саратов», г. Саратов, Ленинский район, пос. Поливановка	расчетный срок	установление ЗОУИТ в связи с размещением объекта не требуется
3.12.	Строительство объекта «Поликлиника для взрослого населения»	500 посещений в смену	муниципальное образование «Город Саратов», г. Саратов, Волжский район, пос. Юбилейный	расчетный срок	установление ЗОУИТ в связи с размещением объекта не требуется
3.13.	Строительство объекта «Поликлиника»	300 посещений в смену	муниципальное образование «Город Саратов», р.п. Соколовый, ул. Танкистская, уч. 60	расчетный срок	установление ЗОУИТ в связи с размещением объекта не требуется
3.14.	Реконструкция здания поликлиники с пристройкой для размещения женской консультации	100 посещений в смену	Красноармейский район, муниципальное образование город Красноармейск, г. Красноармейск, 5-й микрорайон, д. 40	расчетный срок	установление ЗОУИТ в связи с реконструкцией объекта не требуется
3.15.	Строительство объекта «Поликлиника»	500 посещений в смену	Краснокутский район, муниципальное образование город Красный Кут, г. Красный Кут	расчетный срок	установление ЗОУИТ в связи с размещением объекта не требуется
3.16.	Строительство объекта «Поликлиника»	400 посещений в смену	Новоузенский район, муниципальное образование город Новоузенск, г. Новоузенск	расчетный срок	установление ЗОУИТ в связи с размещением объекта не требуется
3.17.	Строительство объекта «Поликлиника»	300 посещений в смену	Питерский район, Питерское муниципальное образование, с. Питерка	расчетный срок	установление ЗОУИТ в связи с размещением объекта не требуется
3.18.	Строительство объекта «Поликлиника с размещением дневного стационара»	600 посещений для взрослого населения с размещением дневного стационара на 20 коек, площадь 6746,5 кв. м	Энгельсский район, муниципальное образование город Энгельс, г. Энгельс, в границах: ул. Лесозаводская, ул. Ленина, берег р. Волги, ул. Водная (включающая территорию микрорайона «Шурова гора»)	расчетный срок	установление ЗОУИТ в связи с размещением объекта не требуется
3.19.	Строительство объекта «Поликлиника с размещением дневного стационара»	400 посещений для детского населения с размещением дневного стационара на 10 коек, площадь 5746 кв. м	Энгельсский район, муниципальное образование город Энгельс, г. Энгельс, в границах: ул. Лесозаводская, ул. Ленина, берег р. Волги, ул. Водная (включающая территорию микрорайона «Шурова гора»)	расчетный срок	установление ЗОУИТ в связи с размещением объекта не требуется
3.20.	Реконструкция терапевтического отделения ГУЗ СО «Аткарская районная больница»	характеристики определяются в соответствии с заданием на проектирование	Аткарский район, муниципальное образование город Аткарск, г. Аткарск	расчетный срок	установление ЗОУИТ в связи с реконструкцией объекта не требуется
3.21.	Новое строительство поликлиники ГУЗ СО «Базарно-Карабулакская районная больница»	характеристики определяются в соответствии с заданием на проектирование	Базарно-Карабулакский район, Базарно-Карабулакское муниципальное образование, р.п. Базарный Карабулак	расчетный срок	установление ЗОУИТ в связи с размещением объекта не требуется
3.22.	Строительство поликлиники	300 посещений в смену	Озинский район, Озинское муниципальное образование, р.п. Озинки	расчетный срок	установление ЗОУИТ в связи с размещением объекта не требуется
3.23.	Строительство поликлиники	не менее 1000 посещений в смену	муниципальное образование «Город Саратов», г. Саратов	расчетный срок	установление ЗОУИТ в связи с размещением объекта не требуется
3.24.	Строительство объекта «Поликлиника для детского населения»	характеристики определяются в соответствии с заданием на проектирование	муниципальное образование «Город Саратов», г. Саратов, Заводской район	расчетный срок	установление ЗОУИТ в связи с размещением объекта не требуется

3.25.	Строительство врачебной амбулатории	90 посещений в смену	Балашовский район, Репинское муниципальное образование, с. Репное	расчетный срок	установление ЗОУИТ в связи с размещением объекта не требуется
3.26.	Строительство врачебной амбулатории	90 посещений в смену	Балашовский район, Тростянское муниципальное образование, с. Тростянка	расчетный срок	установление ЗОУИТ в связи с размещением объекта не требуется
3.27.	Новое строительство ФАП	8 посещений в смену	Базарно-Карабулакский район, Максимовское муниципальное образование, с. Сухой Карабулак	расчетный срок	установление ЗОУИТ в связи с размещением объекта не требуется
3.28.	Новое строительство ФАП	8 посещений в смену	Базарно-Карабулакский район, Яковлевское муниципальное образование, с. Репьевка	расчетный срок	установление ЗОУИТ в связи с размещением объекта не требуется
3.29.	Модульный ФАП	8 посещений в смену	Новобурасский район, Новобурасское муниципальное образование, пос. Бурасы	расчетный срок	установление ЗОУИТ в связи с размещением объекта не требуется
3.30.	Модульный ФАП	8 посещений в смену	Новобурасский район, Тепловское муниципальное образование, с. Радищево	расчетный срок	установление ЗОУИТ в связи с размещением объекта не требуется
3.31.	Новое строительство ФАП	8 посещений в смену	Ровенский район, Приволжское муниципальное образование, с. Яблоновка	расчетный срок	установление ЗОУИТ в связи с размещением объекта не требуется
3.32.	Новое строительство ФАП	8 посещений в смену	Турковский район, Рязанское муниципальное образование, с. Трубетчино	расчетный срок	установление ЗОУИТ в связи с размещением объекта не требуется
3.33.	Новое строительство ФАП	8 посещений в смену	Турковский район, Рязанское муниципальное образование, с. Шепелевка	расчетный срок	установление ЗОУИТ в связи с размещением объекта не требуется
3.34.	Новое строительство ФАП	8 посещений в смену	Турковский район, Рязанское муниципальное образование, с. Каменка	расчетный срок	установление ЗОУИТ в связи с размещением объекта не требуется
3.35.	Строительство ФАП взамен существующего	8 посещений в смену	Энгельсский район, Красноярское муниципальное образование, с. Усть-Караман	расчетный срок	установление ЗОУИТ в связи с размещением объекта не требуется
3.36.	Строительство ФАП взамен существующего	8 посещений в смену	Энгельсский район, Безымянское муниципальное образование, с. Красный Партизан	расчетный срок	установление ЗОУИТ в связи с размещением объекта не требуется
3.37.	Строительство ФАП взамен существующего	8 посещений в смену	Энгельсский район, Новопушкинское муниципальное образование, с. Голубьевка	расчетный срок	установление ЗОУИТ в связи с размещением объекта не требуется
3.38.	Строительство ФАП взамен существующего	8 посещений в смену	Энгельсский район, Терновское муниципальное образование, с. Красноармейское	расчетный срок	установление ЗОУИТ в связи с размещением объекта не требуется
3.39.	Строительство ФАП	8 посещений в смену	Базарно-Карабулакский район, Большечечуйское муниципальное образование, с. Ханеневка 1-я	расчетный срок	установление ЗОУИТ в связи с размещением объекта не требуется
3.40.	Строительство ФАП	8 посещений в смену	Базарно-Карабулакский район, Старожуковское муниципальное образование, с. Стригай	расчетный срок	установление ЗОУИТ в связи с размещением объекта не требуется
3.41.	Строительство кабинета врача общей практики	25 посещений в смену	Воскресенский район, Синодское муниципальное образование, с. Синодское	расчетный срок	установление ЗОУИТ в связи с размещением объекта не требуется
3.42.	Строительство ФАП	8 посещений в смену	Духовницкий район, Березово-Лукское муниципальное образование, с. Березовая Лука	расчетный срок	установление ЗОУИТ в связи с размещением объекта не требуется
3.43.	Строительство ФАП	8 посещений в смену	Екатериновский район, Кипецкое муниципальное образование, с. Кипцы	расчетный срок	установление ЗОУИТ в связи с размещением объекта не требуется

3.44.	Строительство ФАП	8 посещений в смену	Ершовский район, Новосельское муниципальное образование, с. Верхний Кушум	расчетный срок	установление ЗОУИТ в связи с размещением объекта не требуется
3.45.	Строительство ФАП	8 посещений в смену	Ершовский район, Новокраснянское муниципальное образование, пос. Южный	расчетный срок	установление ЗОУИТ в связи с размещением объекта не требуется
3.46.	Строительство ФАП	8 посещений в смену	Ершовский район, Новокраснянское муниципальное образование, с. Сокорная Балка	расчетный срок	установление ЗОУИТ в связи с размещением объекта не требуется
3.47.	Строительство ФАП	8 посещений в смену	Духовницкий район, Горяиновское муниципальное образование, с. Софьинка	расчетный срок	установление ЗОУИТ в связи с размещением объекта не требуется
3.48.	Строительство ФАП	8 посещений в смену	Красноармейский район, Карамышское муниципальное образование, ж.д. станция Карамыш	расчетный срок	установление ЗОУИТ в связи с размещением объекта не требуется
3.49.	Строительство ФАП	8 посещений в смену	Краснокутский район, Логиновское муниципальное образование, с. Константиновка	расчетный срок	установление ЗОУИТ в связи с размещением объекта не требуется
3.50.	Строительство ФАП	8 посещений в смену	Краснокутский район, Ждановское муниципальное образование, с. Репное	расчетный срок	установление ЗОУИТ в связи с размещением объекта не требуется
3.51.	Строительство ФАП	8 посещений в смену	Краснокутский район, Логиновское муниципальное образование, с. Рудня	расчетный срок	установление ЗОУИТ в связи с размещением объекта не требуется
3.52.	Строительство ФАП	8 посещений в смену	Новобурасский район, Белоярское муниципальное образование, пос. Вихляйка	расчетный срок	установление ЗОУИТ в связи с размещением объекта не требуется
3.53.	Строительство ФАП	8 посещений в смену	Новобурасский район, Белоярское муниципальное образование, с. Кутьино	расчетный срок	установление ЗОУИТ в связи с размещением объекта не требуется
3.54.	Строительство ФАП	8 посещений в смену	Перелюбский район, Перелюбское муниципальное образование, х. Кондукторовский	расчетный срок	установление ЗОУИТ в связи с размещением объекта не требуется
3.55.	Строительство ФАП	8 посещений в смену	Перелюбский район, Перелюбское муниципальное образование, х. Саблерский	расчетный срок	установление ЗОУИТ в связи с размещением объекта не требуется
3.56.	Строительство ФАП	8 посещений в смену	Ровенский район, Ровенское муниципальное образование, с. Новопривольное	расчетный срок	установление ЗОУИТ в связи с размещением объекта не требуется
3.57.	Строительство ФАП	8 посещений в смену	Ровенский район, Ровенское муниципальное образование, с. Береговое	расчетный срок	установление ЗОУИТ в связи с размещением объекта не требуется
3.58.	Строительство ФАП	8 посещений в смену	Ровенский район, Тарлыковское муниципальное образование, с. Скатовка	расчетный срок	установление ЗОУИТ в связи с размещением объекта не требуется
3.59.	Строительство ФАП	8 посещений в смену	муниципальное образование «Город Саратов», пос. Хмелевка	расчетный срок	установление ЗОУИТ в связи с размещением объекта не требуется
3.60.	Строительство ФАП	8 посещений в смену	Татищевский район, Садовское муниципальное образование, пос. Коминтерн	расчетный срок	установление ЗОУИТ в связи с размещением объекта не требуется
3.61.	Строительство ФАП	8 посещений в смену	Татищевский район, Садовское муниципальное образование, д. Полянское	расчетный срок	установление ЗОУИТ в связи с размещением объекта не требуется
3.62.	Строительство ФАП	8 посещений в смену	Энгельсский район, Новопушкинское муниципальное образование, пос. Долинный	расчетный срок	установление ЗОУИТ в связи с размещением объекта не требуется
3.63.	Строительство ФАП	8 посещений в смену	Энгельсский район, Терновское муниципальное образование, с. Новая Терновка	расчетный срок	установление ЗОУИТ в связи с размещением объекта не требуется

2.6. Объекты регионального значения в области физической культуры и спорта

№ п/п	Назначение объекта	Наименование объекта	Основные характеристики объекта	Местоположение объекта	Срок реализации	Зоны с особыми условиями использования территории
1.	Объекты спорта регионального значения	Реконструкция аэроклуба им. Ю.А. Гагарина	характеристики определяются в соответствии с заданием на проектирование	муниципальное образование «Город Саратов», пос. Дубки	расчетный срок	определяется проектом СЗЗ объекта. В соответствии с СанПиН 2.2.1/2.1.1.1200-03 ориентировочный размер СЗЗ объекта составляет 100 м
2.		Строительство спортивного комплекса «Академия спорта Саратовской области»	многофункциональный спортивный комплекс «Центра единоборств», многофункциональный спортивный комплекс «Гандбол – Арена», бассейн-новый комплекс, ледовый дворец, открытый конькобежный стадион с ледовым полем для русского хоккея, стрелковый тир с учебными помещениями, центр ракеточных видов спорта, биатлонный комплекс, спортивный интернат для воспитанников Академии, открытые плоскостные сооружения, вспомогательные строения	муниципальное образование «Город Саратов», г. Саратов, территория бывшего аэропорта г. Саратова	расчетный срок	определяется проектом СЗЗ объекта. В соответствии с СанПиН 2.2.1/2.1.1.1200-03 ориентировочный размер СЗЗ объекта составляет 100 м

2.7. Объекты регионального значения в области образования

№ п/п	Назначение объекта	Наименование объекта	Основные характеристики объекта	Местоположение объекта	Срок реализации	Зоны с особыми условиями использования территории
1.1.	Профессиональные образовательные организации, в том числе техникумы, училища, колледжи, лицеи (за исключением объектов федерального значения)	Реконструкция ГАПОУ СО «Саратовский колледж водного транспорта, строительства и сервиса»	характеристики определяются в соответствии с заданием на проектирование	муниципальное образование «Город Саратов», г. Саратов,	расчетный срок	установление ЗОУИТ в связи с реконструкцией объекта не требуется
1.2.		Реконструкция ГАПОУ СО «Энгельсский политехникум»	характеристики определяются в соответствии с заданием на проектирование	Энгельсский район, муниципальное образование город Энгельс, г. Энгельс	расчетный срок	установление ЗОУИТ в связи с реконструкцией объекта не требуется
1.3.		Реконструкция спортивного городка филиала ГАУ ДПО СО «МФУЦ» – Детский санаторный оздоровительный лагерь круглогодичного действия «Орленок»	характеристики определяются в соответствии с заданием на проектирование	Марковский район, муниципальное образование город Маркс, г. Маркс	расчетный срок	установление ЗОУИТ в связи с реконструкцией объекта не требуется
1.4.		Реконструкция здания после передачи в собственность ГПОУ «Саратовский областной колледж искусств»	характеристики определяются в соответствии с заданием на проектирование	муниципальное образование «Город Саратов», г. Саратов, ул. Новоузенская	расчетный срок	установление ЗОУИТ не требуется
2.1.	Общеобразовательные организации регионального значения (гимназии, учреждения с углубленным изучением отдельных предметов, кадетские учреждения)	Создание детских технопарков «Кванториум»	характеристики определяются в соответствии с заданием на проектирование	муниципальное образование город Балаково, г. Балаково	расчетный срок	установление ЗОУИТ в связи с размещением объекта не требуется

2.8. Объекты регионального значения в области культуры

№ п/п	Назначение объекта	Наименование объекта	Основные характеристики объекта	Местоположение объекта	Срок реализации	Зоны с особыми условиями использования территории
1.1.	Региональные концертные залы и театры, в том числе специализированные	Строительство концертно-выставочного комплекса	характеристики определяются в соответствии с заданием на проектирование	муниципальное образование «Город Саратов», г. Саратов, территория старого аэропорта	расчетный срок	установление ЗОУИТ не требуется
1.2.		Сохранение объекта культурного наследия регионального значения «Театр оперы и балета», 1864 г., 1959–1961 гг.	характеристики определяются в соответствии с заданием на проектирование	муниципальное образование «Город Саратов», г. Саратов, пл. Театральная, 1	расчетный срок	установление ЗОУИТ не требуется
1.3.		Реконструкция Малой сцены ГАУК «Саратовский академический театр юного зрителя им. Ю.П. Киселева»	характеристики определяются в соответствии с заданием на проектирование	муниципальное образование «Город Саратов», г. Саратов	расчетный срок	установление ЗОУИТ не требуется
1.4.		Реконструкция здания ГАУК «Саратовский областной театр оперетты»	характеристики определяются в соответствии с заданием на проектирование	Энгельсский район, муниципальное образование город Энгельс, г. Энгельс	расчетный срок	установление ЗОУИТ не требуется
1.5.		Строительство Центра культурного развития	многоцелевой зрительный зал на 199 мест	муниципальное образование город Балаково, г. Балаково, ул. Саратовское шоссе, з/у 76/4	расчетный срок	установление ЗОУИТ не требуется
2.1.	Библиотеки регионального значения	Строительство нового здания ГУК «Областная специальная библиотека для слепых»	характеристики определяются в соответствии с заданием на проектирование	муниципальное образование «Город Саратов», г. Саратов	расчетный срок	установление ЗОУИТ не требуется

2.9. Объекты регионального значения в области социальной защиты

№ п/п	Назначение объекта	Наименование объекта	Основные характеристики объекта	Местоположение объекта	Срок реализации	Зоны с особыми условиями использования территории
1.1.	Интернаты, дома-интернаты, в том числе психоневрологические, для престарелых и инвалидов	Строительство спального корпуса для ГАУ СО «Балаковский дом-интернат для престарелых и инвалидов»	94 койко-места	муниципальное образование город Балаково, г. Балаково, ул. 30 лет Победы	расчетный срок	установление ЗОУИТ не требуется
1.2.		Строительство объекта «Водогрязелечебница» в Ершовском районе Саратовской области	характеристики определяются в соответствии с заданием на проектирование	Ершовский район	расчетный срок	установление ЗОУИТ не требуется
1.3.		Строительство корпуса ГАУ СО «Социально-оздоровительный центр «Пугачевский» для граждан пожилого возраста и инвалидов»	43 места	Пугачевский район, Давыдовское муниципальное образование, пос. Заречный	расчетный срок	установление ЗОУИТ не требуется
1.4.		Строительство жилого корпуса в ГАУ СО «Энгельсский дом-интернат для престарелых и инвалидов»	68 койко-мест	Энгельсский район, муниципальное образование г. Энгельс	расчетный срок	установление ЗОУИТ не требуется
1.5.		Строительство жилого корпуса в ГАУ СО «Саратовский дом-интернат для престарелых и инвалидов»	100 койко-мест	муниципальное образование «Город Саратов», г. Саратов, ул. Клочкова, 79	расчетный срок	установление ЗОУИТ не требуется
1.6.		Реконструкция здания для ГАУ СО «Подлесновский дом-интернат для престарелых и инвалидов»	отделение общего профиля на 120 койко-мест; отделение милосердия на 20 койко-мест; отделение «Детский сад для пожилых людей» на 20 мест	Марковский район, с. Подлесное, ул. Куйбышева, 234	расчетный срок	установление ЗОУИТ не требуется

2.10. Объекты регионального значения в области инженерной защиты

№ п/п	Назначение объекта	Наименование объекта	Основные характеристики объекта	Местоположение объекта	Срок реализации	Зоны с особыми условиями использования территории
1.1.	Предотвращение затопления населенных пунктов и объектов экономики вследствие негативного воздействия вод	Реконструкция берегоукрепительных сооружений Волгоградского водохранилища	берегоукрепительные сооружения	муниципальное образование «Город Саратов», г. Саратов, от ул. Б. Взвоз до ул. Б. Садовая, III этап. Корректировка. (участок от ул. Шелковичная до ул. 2-я Садовая)	расчетный срок	установление ЗОУИТ в связи с реконструкцией объекта не требуется
1.2.		Берегоукрепление участка Волгоградского водохранилища	берегоукрепительные сооружения	Вольский район, муниципальное образование город Вольск, в районе центральной части г. Вольска	расчетный срок	установление ЗОУИТ в связи с размещением объекта не требуется
1.3.		Берегоукрепление участка Волгоградского водохранилища (реконструкция)	берегоукрепительные сооружения	Вольский район, муниципальное образование город Вольск, г. Вольск, от ул. Мальковской до ул. Комсомольской	расчетный срок	установление ЗОУИТ в связи с размещением объекта не требуется
1.4.		Берегоукрепление Саратовского водохранилища в районе г. Хвалынска	берегоукрепительные сооружения	Хвалынский район, муниципальное образование город Хвалыnsk	расчетный срок	установление ЗОУИТ в связи с размещением объекта не требуется
1.5.		Берегоукрепление р. Медведицы в черте г. Петровска	берегоукрепительные сооружения	Петровский район, муниципальное образование город Петровск, г. Петровск	расчетный срок	установление ЗОУИТ в связи с размещением объекта не требуется
1.6.		Реконструкция берегоукрепительных сооружений Волгоградского водохранилища	берегоукрепительные сооружения	муниципальное образование «Город Саратов», г. Саратов, берегоукрепительные сооружения Волгоградского водохранилища на участке от ул. 2-й Садовой до ул. Б. Садовой муниципальное образование «Город Саратов», г. Саратов, берегоукрепительные сооружения Волгоградского водохранилища на участке от первого причала до солярия «Затон»	расчетный срок	установление ЗОУИТ в связи с размещением объекта не требуется
2.1.	Защита территории от затопления и подтопления	Реконструкция «Гидротехнические сооружения инженерной защиты г. Энгельса Саратовской области от ул. Пушкина ПК 37+28 до мостового перехода Саратов-Энгельс ПК 77+26»	гидротехнические сооружения	Энгельсский район, г. Энгельс	расчетный срок	установление ЗОУИТ в связи с реконструкцией объекта не требуется

2.11. Объекты регионального значения в области предупреждения чрезвычайных ситуаций

№ п/п	Назначение объекта	Наименование объекта	Основные характеристики объекта	Местоположение объекта	Срок реализации	Зоны с особыми условиями использования территории
1.1.	Объекты, направленные на предупреждение чрезвычайных ситуаций межмуниципального и регионального характера	Строительство пожарного депо	пожарное депо на 6 постов	муниципальное образование «Город Саратов», пос. Юбилейный	расчетный срок	установление ЗОУИТ в связи с размещением объекта не требуется
1.2.		Строительство пожарного депо	характеристики определяются в соответствии с заданием на проектирование	муниципальное образование «Город Саратов», с. Шевыревка	расчетный срок	установление ЗОУИТ в связи с размещением объекта не требуется
2.1.	Предотвращение и ликвидация последствий чрезвычайных ситуаций на водных объектах Саратовской области	Спасательная станция г. Саратов	административное здание с примерной площадью 275 кв. м и прилегающей территорией порядка 600 кв. м, с возможностью слипания судна весом до 50 тонн, включая бокс для хранения техники, в том числе грузовой, двух эллингов для хранения плавсредств	муниципальное образование «Город Саратов», г. Саратов, Набережная в районе ул. Большой Садовой (Улеша)	расчетный срок	установление ЗОУИТ в связи с размещением объекта не требуется
2.2.		Спасательная станция г. Энгельс	административное здание с примерной площадью 275 кв. м и прилегающей территорией приблизительно 600 кв. м, с возможностью слипания судов весом до 1000 кг, включая два бокса для хранения техники, в том числе грузовой, двух эллингов для хранения плавсредств	г. Энгельс, Набережная в районе ул. Лесозаводской (мост «Саратов-Энгельс»)	расчетный срок	установление ЗОУИТ в связи с размещением объекта не требуется
2.3.		Спасательная станция г. Балаково	административное здание с примерной площадью 275 кв. м и прилегающей территорией приблизительно 600 кв. м, с возможностью слипания судов весом до 1000 кг, включая два бокса для хранения техники, в том числе грузовой, двух эллингов для хранения плавсредств	г. Балаково, Набережная в районе ул. Набережной Леонова (мост Победы)	расчетный срок	установление ЗОУИТ в связи с размещением объекта не требуется

2.12. Особо охраняемые природные территории регионального значения

№ п/п	Назначение объекта	Наименование объекта	Основные характеристики объекта	Местоположение объекта	Срок реализации	Зоны с особыми условиями использования территории
1.	Особо охраняемая природная территория регионального значения	Остров Зеленый, участки острова Дубовая Грива	до 1,5 тыс. га	муниципальное образование «Город Саратов», г. Саратов	расчетный срок	в связи с размещением особо охраняемой природной территории (далее – ООПТ) может быть установлена охранная зона ООПТ
2.		Урочище «Безымянное»	100 га	Воскресенский район, Воскресенское муниципальное образование	расчетный срок	
3.		Целинный участок степи у села Михайлово-Вербовка	500–1500 га	Ершовский район, Новосельское муниципальное образование	расчетный срок	
4.		Урочище «Тарасова гора»	500–1500 га	Балашовский район, Репинское муниципальное образование	расчетный срок	
5.		Урочище «Песчаный берег»	500–1500 га	Балашовский район, Большемеликское муниципальное образование	расчетный срок	
6.		Долина р. Идолга	200 га	Аткарский район, Озерное муниципальное образование	расчетный срок	
7.		Расширение памятника природы «Кумысная поляна»	увеличение территории на 2–3 тыс. га	муниципальное образование «Город Саратов», г. Саратов	расчетный срок	

2.13. Иные объекты и территории регионального значения

№ п/п	Назначение объекта	Наименование объекта	Основные характеристики объекта	Местоположение объекта	Срок реализации	Зоны с особыми условиями использования территории
1.	Месторождение полезных ископаемых	Куговское месторождение Южно-Мечеткинское участка недр	площадь около 490,8 га	Марковский район, Липовское муниципальное образование; Федоровский район, Калужское муниципальное образование	расчетный срок	установление ЗОУИТ в связи с размещением объектов не требуется, на территории месторождения устанавливается особый правовой режим в соответствии с законодательством о недрах
2.		Западно-Преображенское месторождение Южно-Мечеткинское участка недр	площадь около 219,3 га	Марковский район, Липовское муниципальное образование; Федоровский район, Федоровское муниципальное образование	расчетный срок	
3.		Вознесенское месторождение Южно-Мечеткинское участка недр	площадь около 369,27 га	Федоровский район, Калужское муниципальное образование	расчетный срок	
4.		Кудринское месторождение Южно-Мечеткинское и Калужское участков недр	площадь около 509,9 га	Федоровский район, Калужское муниципальное образование	расчетный срок	

Карты

планируемого размещения объектов регионального значения

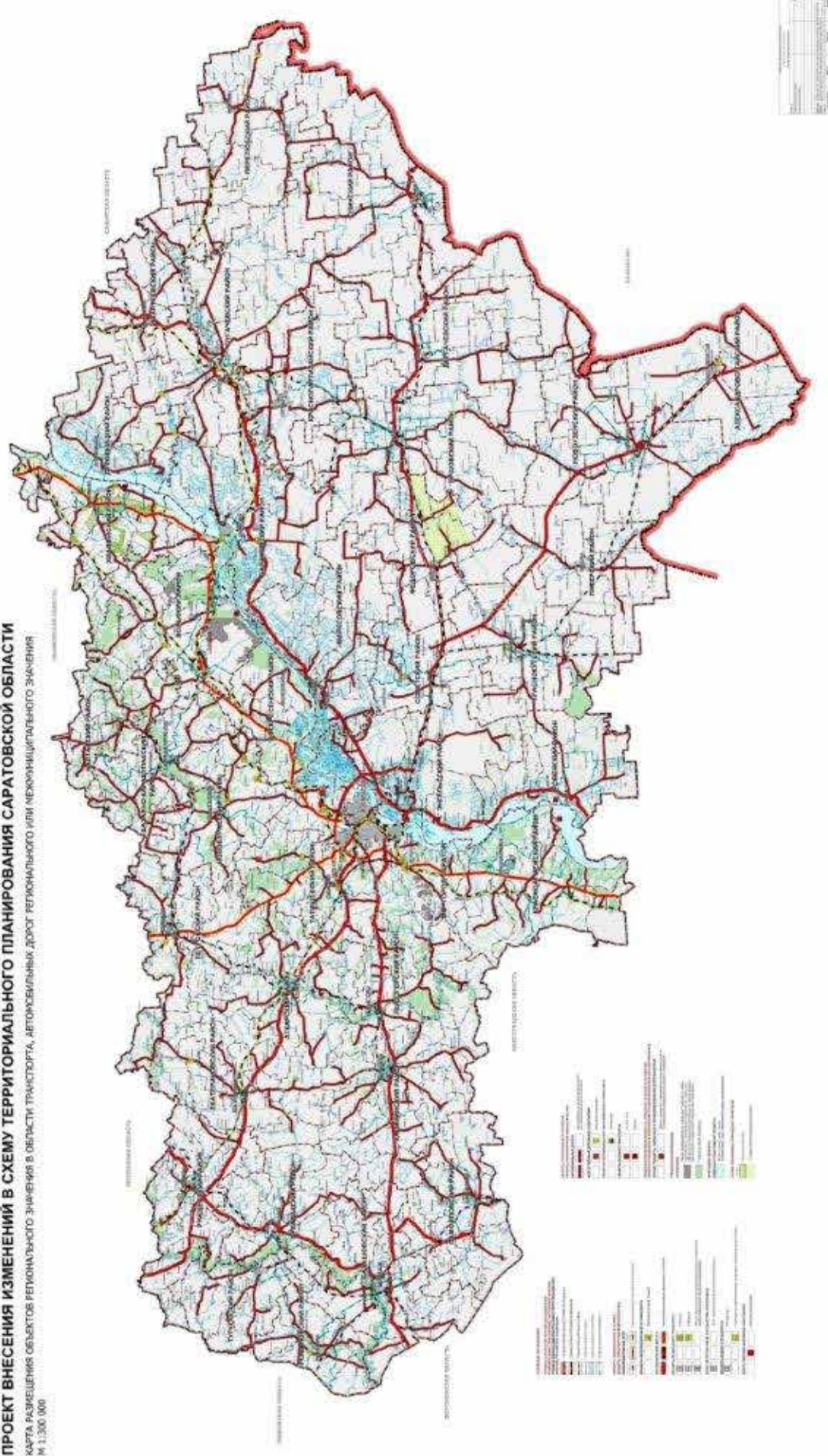
1. Карта размещения объектов регионального значения в области транспорта, автомобильных дорог регионального или межмуниципального значения М 1:300 000.
2. Карта размещения объектов регионального значения в области предупреждение чрезвычайных ситуаций межмуниципального и регионального характера, стихийных бедствий, эпидемий и ликвидация их последствий М 1:300 000.
3. Карта размещения объектов регионального значения в области образования, здравоохранения, физической культуры и спорта М 1:300 000.
4. Карта размещения объектов регионального значения в области энергетики М 1:300 000.
5. Карта размещения объектов регионального значения в иных областях, отнесенных к полномочиям субъекта федерации М 1:300 000.

(Карты в подлиннике и в электронном виде)

ПРОЕКТ ВНЕСЕНИЯ ИЗМЕНЕНИЙ В СХЕМУ ТЕРРИТОРИАЛЬНОГО ПЛАНИРОВАНИЯ САРАТОВСКОЙ ОБЛАСТИ

КАРТА РАЗМЕЩЕНИЯ ОБЪЕКТОВ РЕГИОНАЛЬНОГО ЗНАЧЕНИЯ В ОБЛАСТИ ТРАНСПОРТА, АВТОМОБИЛЬНЫХ ДОРОГ РЕГИОНАЛЬНОГО ИЛИ НЕКОММУНАЛЬНОГО ЗНАЧЕНИЯ

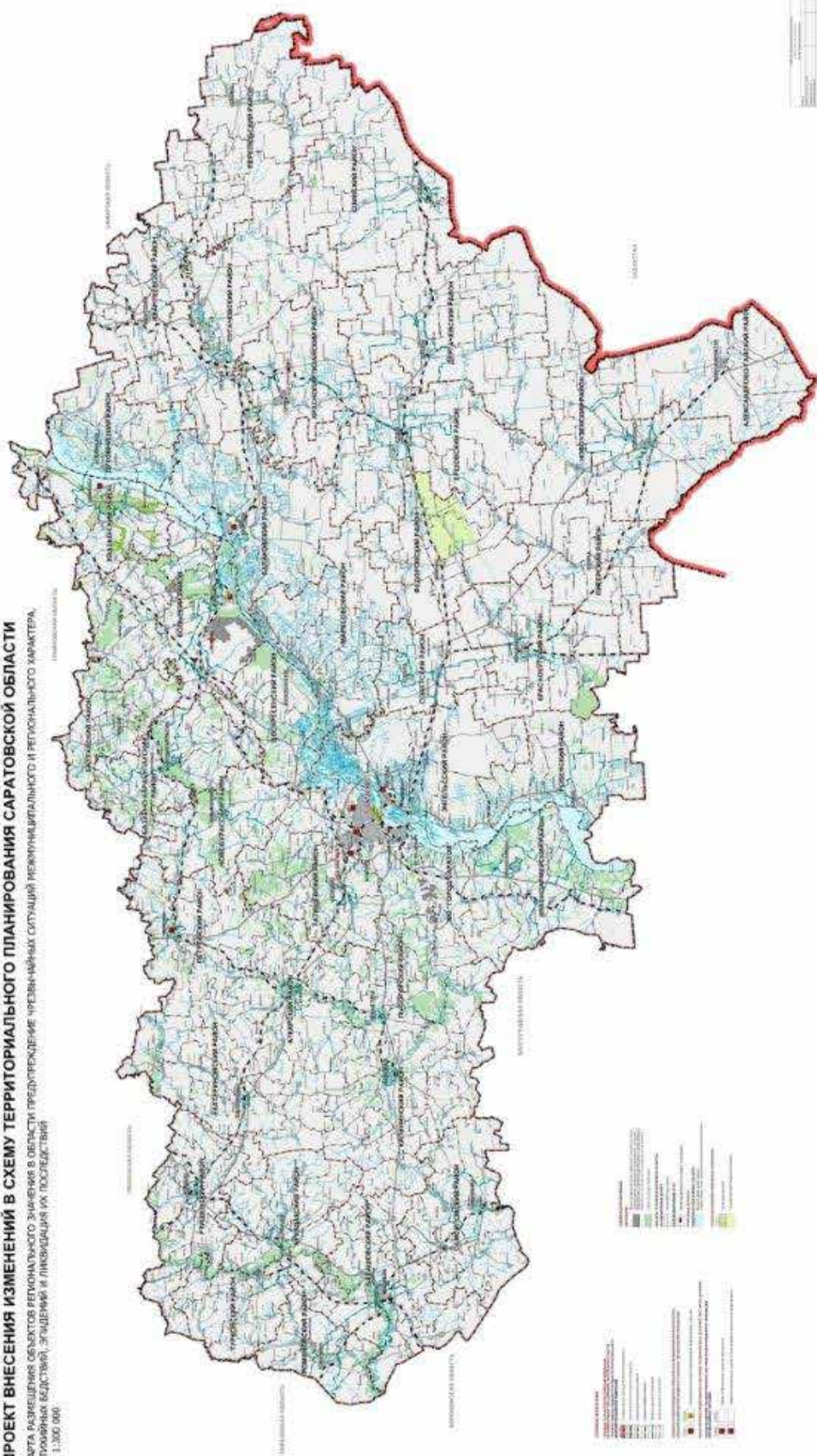
М 1:1300 000



ПРОЕКТ ВНЕСЕНИЯ ИЗМЕНЕНИЙ В СХЕМУ ТЕРРИТОРИАЛЬНОГО ПЛАНИРОВАНИЯ САРАТОВСКОЙ ОБЛАСТИ

КАРТА РАЗМЕЩЕНИЯ ОБЪЕКТОВ РЕГИОНАЛЬНОГО ЗНАЧЕНИЯ В ОБЛАСТИ ПРИБЛИЖЕННОГО ПРЕДУПРЕЖДЕНИЯ ЧРЕЗВЫЧАЙНЫХ СИТУАЦИЙ МЕЖМУНИЦИПАЛЬНОГО И РЕГИОНАЛЬНОГО ХАРАКТЕРА, СТРОИТЕЛЬНЫХ ВЕДЕЛИЙ, ЭПИЦЕНТРОВ И ЛИМИТАЦИЙ ИХ ПОСЛЕДСТВИЙ

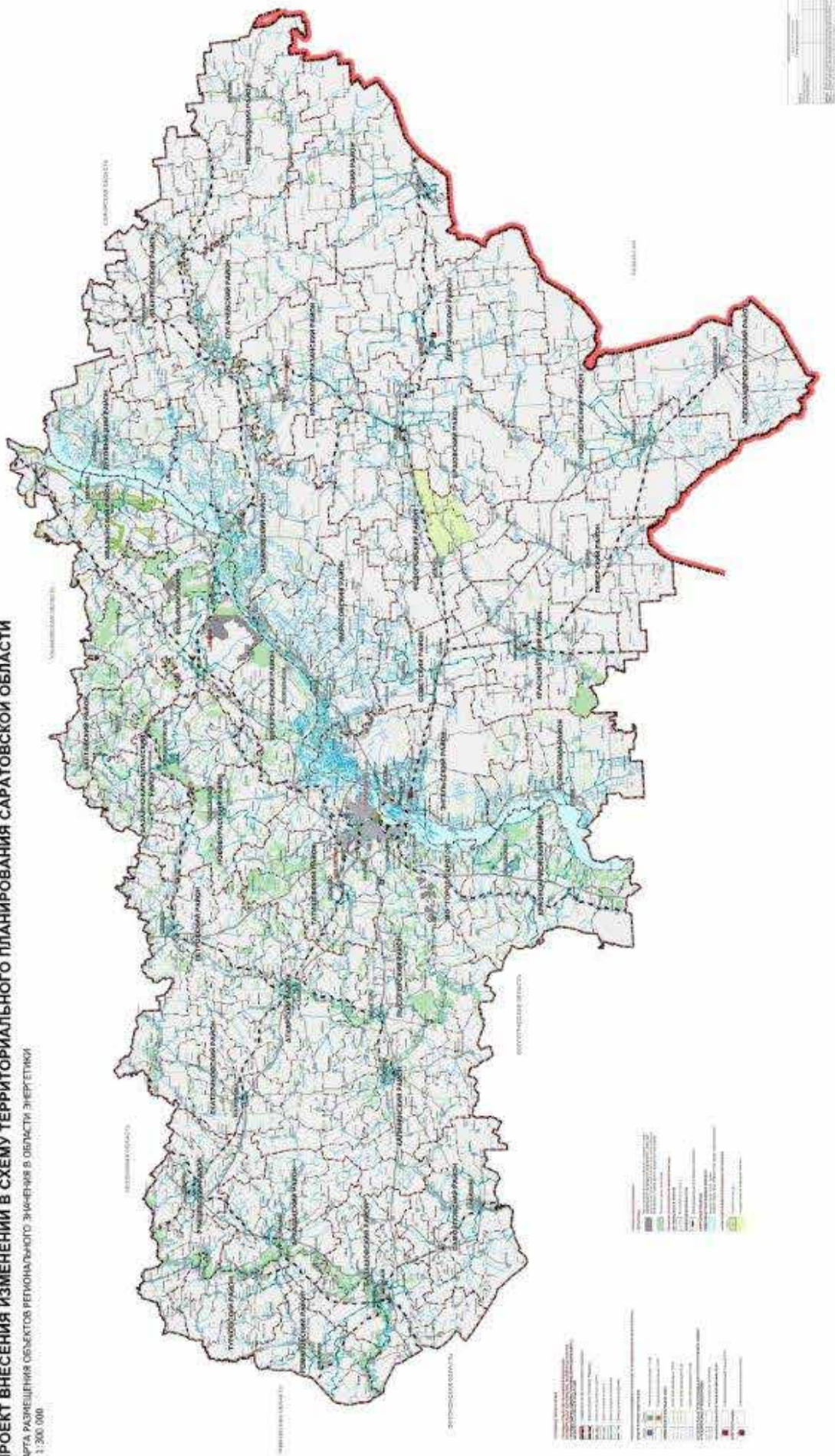
М 1:300 000



ПРОЕКТ ВНЕСЕНИЯ ИЗМЕНЕНИЙ В СХЕМУ ТЕРРИТОРИАЛЬНОГО ПЛАНИРОВАНИЯ САРАТОВСКОЙ ОБЛАСТИ

КАРТА РАЗМЕЩЕНИЯ ОБЪЕКТОВ РЕГИОНАЛЬНОГО ЗНАЧЕНИЯ В ОБЛАСТИ ЭНЕРГЕТИКИ

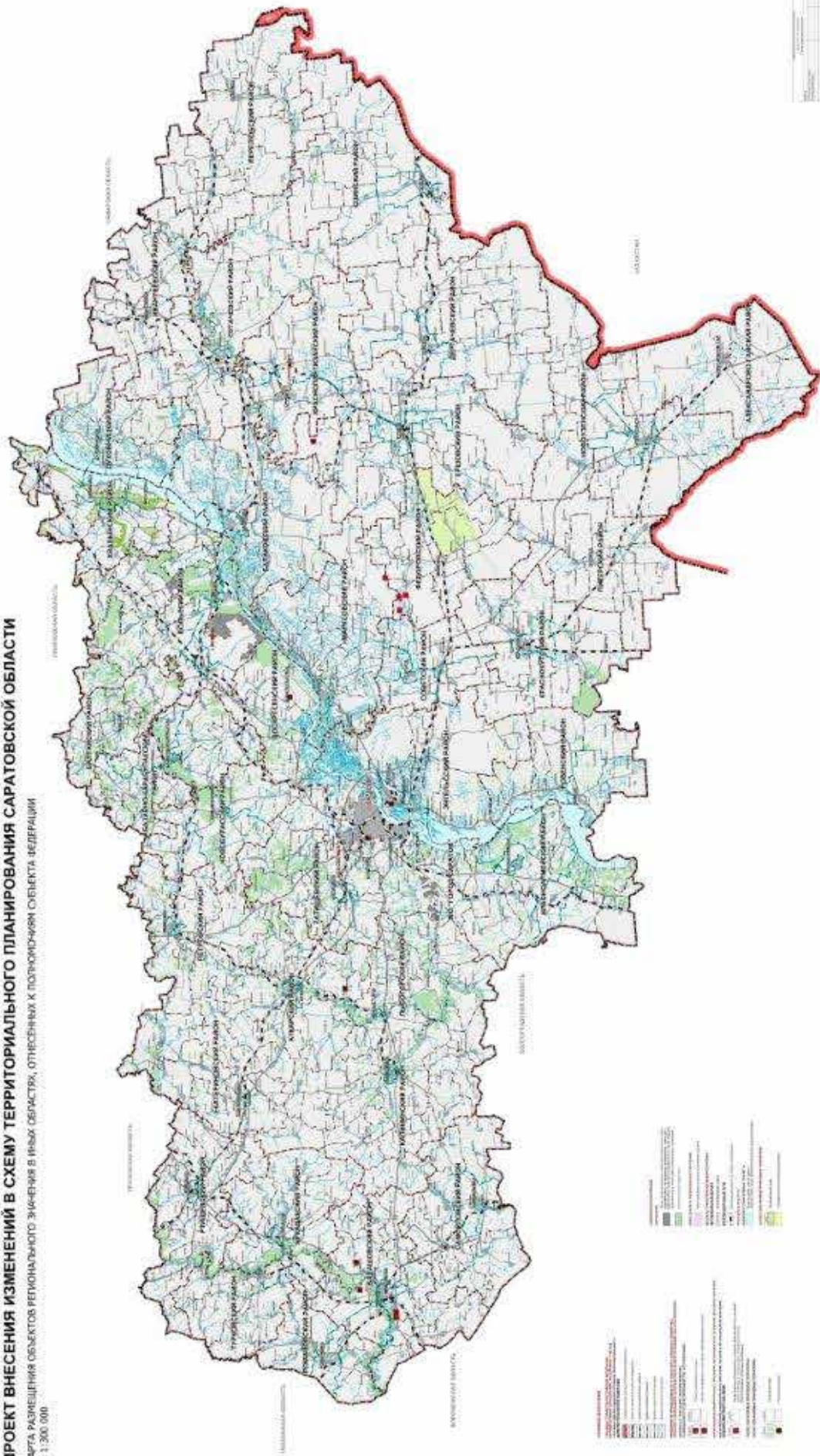
М 1:300 000



ПРОЕКТ ВНЕСЕНИЯ ИЗМЕНЕНИЙ В СХЕМУ ТЕРРИТОРИАЛЬНОГО ПЛАНИРОВАНИЯ САРАТОВСКОЙ ОБЛАСТИ

КАРТА РАЗМЕЩЕНИЯ ОБЪЕКТОВ РЕГИОНАЛЬНОГО ЗНАЧЕНИЯ В ИНЫХ ОБЛАСТЯХ, ОТНЕСЕННЫХ К ПОДРОБНОМУ СЧЕТУ ФЕДЕРАЦИИ

М 1:300 000



Итого объектов	10
в том числе:	
- объектов регионального значения	5
- объектов федерального значения	5